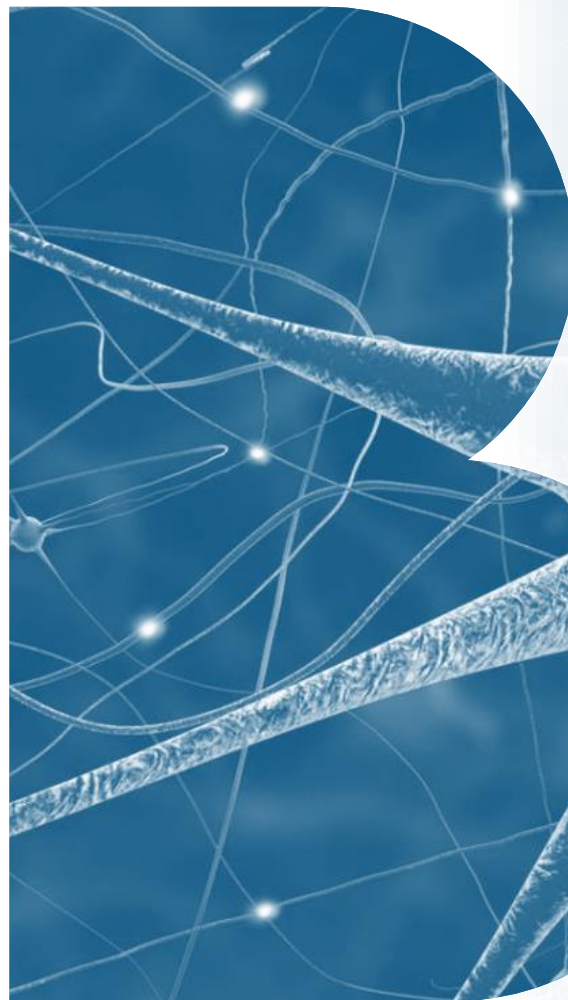


Assureurs & Covid-19 : comment maintenir le contrat social à coûts maîtrisés ?

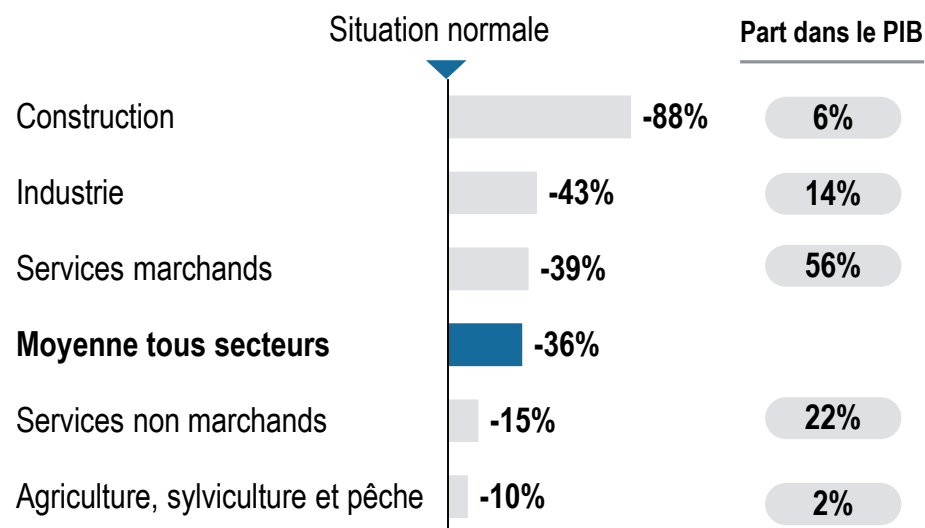
Clients Professionnels et PME



Face aux conséquences économiques du Covid-19, le gouvernement s'est mobilisé pour les entreprises et leurs salariés

Perte d'activité liée au Covid-19 et mesures de soutien aux entreprises

Perte d'activité¹⁾ [France; situation au 6 avril 2020]



Les mesures d'endiguement du Covid-19 ont provoqué une baisse d'activité de 36% au 6 avril 2020, soit un rythme de perte de 3% de PIB annuel par mois de confinement

Principales mesures de soutien aux entreprises

- 1 Report de paiement d'échéances sociales et/ou fiscales
- 2 Remise d'impôts directs
- 3 Report du paiement des loyers et factures
- 4 **Fonds de solidarité** pour les TPE, indépendants et micro-entrepreneurs (jusqu'à 1 500 euros et de 2 000 à 5 000 euros pour les situations les plus difficiles)
- 5 **Prêt Garanti par l'Etat** (jusqu'à 3 mois de CA 2019, ou 2 ans de salaires pour les entreprises innovantes ou créées depuis le 01/01/19)
- 6 **Médiation du crédit** pour le rééchelonnement des crédits bancaires
- 7 **Dispositif de chômage partiel** (remboursement par l'Etat de tous les salaires jusqu'à 4,5 fois le SMIC)
- 8 **Saisine gratuite du Médiateur des entreprises** en cas de conflit (e.g. retard de paiement, services ou marchandises non conformes)
- 9 **Gel des pénalités de retard des marchés publics**

1) Ecart entre l'activité économique estimée pendant la première semaine d'avril 2020 et l'activité d'une semaine « normale »

Pressé de contribuer à l'effort de solidarité nationale, le secteur de l'assurance a désormais annoncé mobiliser un total de 3,2 Mds€

Principales initiatives prises par le secteur de l'assurance

Situation au 9 avril 2020 – Non exhaustif

« Les assurances doivent aussi être au rendez-vous de cette mobilisation économique.

J'y serai attentif »

Emmanuel Macron,

13 avril 2020

« Nous allons voir avec les assureurs comment ils peuvent participer à l'effort de solidarité nationale »

Bruno Le Maire,

17 mars 2020

- > **1,5 Mds€** de participation aux **fonds de place dédiés aux PME-ETI et à la santé** gérés par la Caisse des Dépôts et Consignations (NOV-x)
- > **400 M€** de participation au **Fonds de solidarité** pour les TPE, indépendants et micro-entrepreneurs (dont AXA 54 M€, Crédit Agricole Assurances 19,6 M€, Groupama 14 M€, Macif 5,2 M€, MAIF 4 M€)
- > **+ de 600 M€** de **remises commerciales** et d'**actions de soutien** accordées aux clients
 - AXA : **200 M€** redistribués aux clients les plus impactés (e.g. artisans, commerçants et TPE) sous forme de remboursement, de gel et de réduction des cotisations
 - Malakoff Médéric Humanis : **200 M€** incluant une **aide spécifique à la filière HCR** prévoyant l'exonération intégrale des cotisations en santé et prévoyance pour le deuxième trimestre 2020 (Klesia et Malakoff Humanis sur les deux risques, Audiens en santé et l'OCIRP en prévoyance)
 - COVEA : **125 M€** en actions de soutien et en dons pour les affiliés les plus impactés
 - MAIF : **100 M€** reversés aux clients (soit 30€ / client) pour tenir compte de la baisse de la sinistralité automobile liée à la diminution de 75% du trafic routier depuis le confinement
- > Actions de solidarité diverses
 - MACIF : **20 M€** destinés entre autres à la Fondation de l'AP-HP ou aux Restos du Cœur
 - AXA : **5 M€** pour les recherche portant sur le coronavirus et les pandémies
 - Generali : **3 M€** de don à la Fédération Hospitalière de France
- > Mise en œuvre de **nombreuses facilités accordés aux clients** : conservation en garantie des contrats en cas de retard de paiement pour toute la durée du confinement, prise en charge des indemnités journalières des personnes fragiles placées en arrêt de travail (e.g. patients ALD, femmes enceintes), etc.
- > Lancement d'une **réflexion sur la création d'un régime d'assurance pandémie** inspiré du régime des catastrophes naturelles où l'État prend le relais des assureurs au-delà d'un plafond de remboursement

En dépit de leurs efforts, les assureurs font cependant face à un enjeu d'image majeur lié à l'application stricte de certaines garanties

Principaux sujets de mécontentement des assurés



Perte d'exploitation sans dommages

Mécontentement des assurés lié à l'**absence d'indemnisation par leur assurance des pertes d'exploitation sans dommages** résultant des mesures d'endiguement du Covid-19 et estimées à un total d'environ 60 Mds €

« L'Etat ne prendra pas en charge les pertes d'exploitation sans dommages. Nous allons continuer à discuter avec les assureurs. Les catastrophes naturelles sont prises en charge, mais pas les catastrophes sanitaires »

Bruno Le Maire, 17 mars 2020



Prévoyance

Mécontentement des bénéficiaires d'un contrat de Prévoyance liée à :

- > **L'application de franchises et d'un délai d'attente** pouvant atteindre 3 mois avant de pouvoir bénéficier d'indemnités journalières en cas d'infection par le Covid-19
- > **L'absence d'indemnisation des arrêts de travail** dans le cadre du confinement hors infection (notamment pour les travailleurs indépendants¹⁾)

Malgré leurs actions, les assureurs n'ont pas réussi à endiguer les critiques des Professionnels & PME: un plan d'actions par branche nous paraît indispensable

1) 2/3 des 2,8 millions de travailleurs indépendants sont couverts en prévoyance

Nous nous sommes appuyés sur des publications de référence et sur nos experts internes pour évaluer les conséquences du Covid-19 par IDCC

Ambition & Méthodologie Roland Berger – 250 IDCC >5 000 salariés

Donner aux
dirigeants de groupes
d'assurance
les clefs de lecture
pour
prioriser leurs actions
auprès des branches
professionnelles
et réaffirmer
le contrat social
établi avec leurs
assurés

1^{er} axe de lecture : perte d'activité par convention collective

Evaluer la **perte d'activité** générée par le Covid-19 par convention collective, en prenant en compte le point de conjoncture de l'INSEE sur 17 secteurs et en les affectant aux 250 IDCC (Identifiant De Convention Collective) selon la pondération de leur effectif par secteur – *ordonnée*

Source : institutions de référence (INSEE, OCDE, Banque de France) et experts sectoriels Roland Berger (>20)

2^{ème} axe de lecture : fragilité économique et sociale par IDCC

Estimer la vulnérabilité du **tissu social des conventions collectives**, en prenant en compte leurs **caractéristiques économiques** (e.g. part des TPE, part des salaires inférieurs à 2 SMIC) et **sociales** (e.g. part des 55 ans et plus, part des femmes) - *abscisse*

Source : institutions de référence (INSEE, DARES) et experts sectoriels Roland Berger (>20)

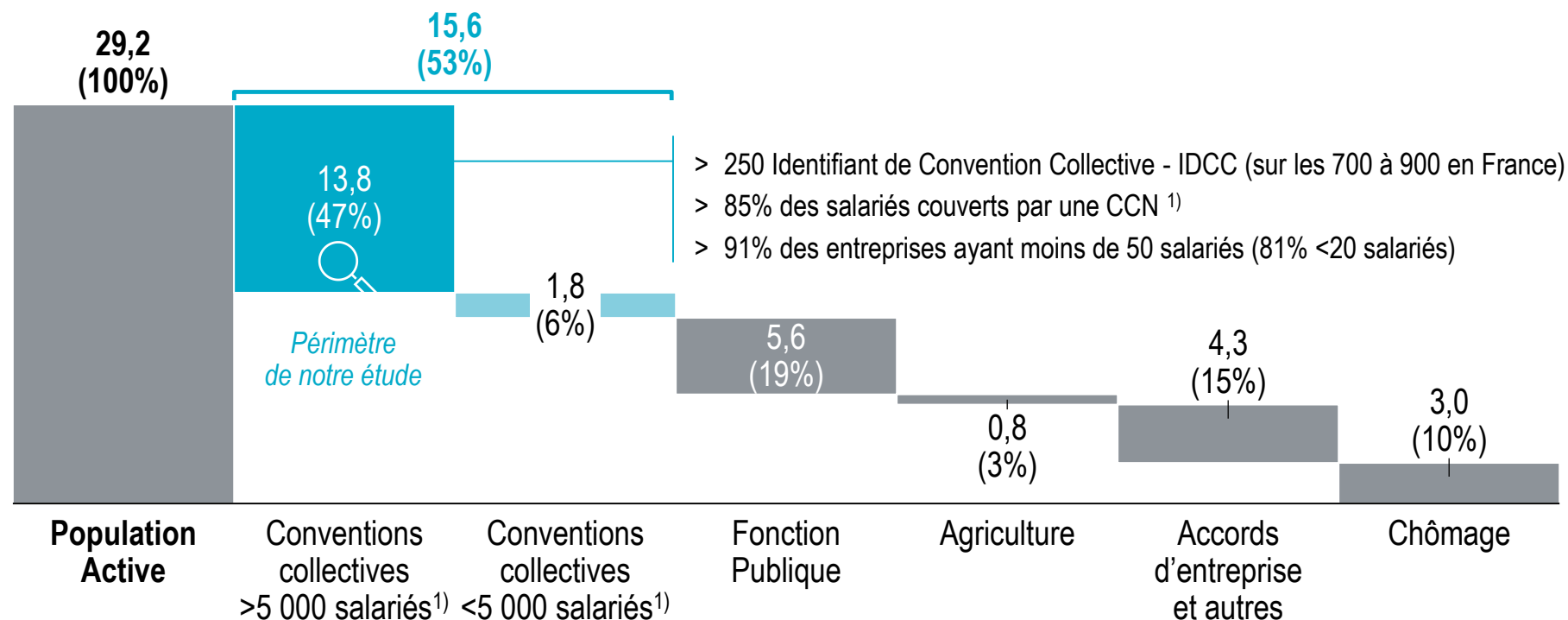
3^{ème} axe de lecture : salariés rattachés à l'IDCC

Représenter le **nombre total de salariés** rattaché aux conventions collectives – *taille de la bulle*

Source : institutions de référence (INSEE, DARES)

Notre étude porte sur les conventions collectives de plus de 5 000 salariés¹⁾ représentant 53% de la population active en France

Population active en France [personnes ; 2016]



Impact Covid-19

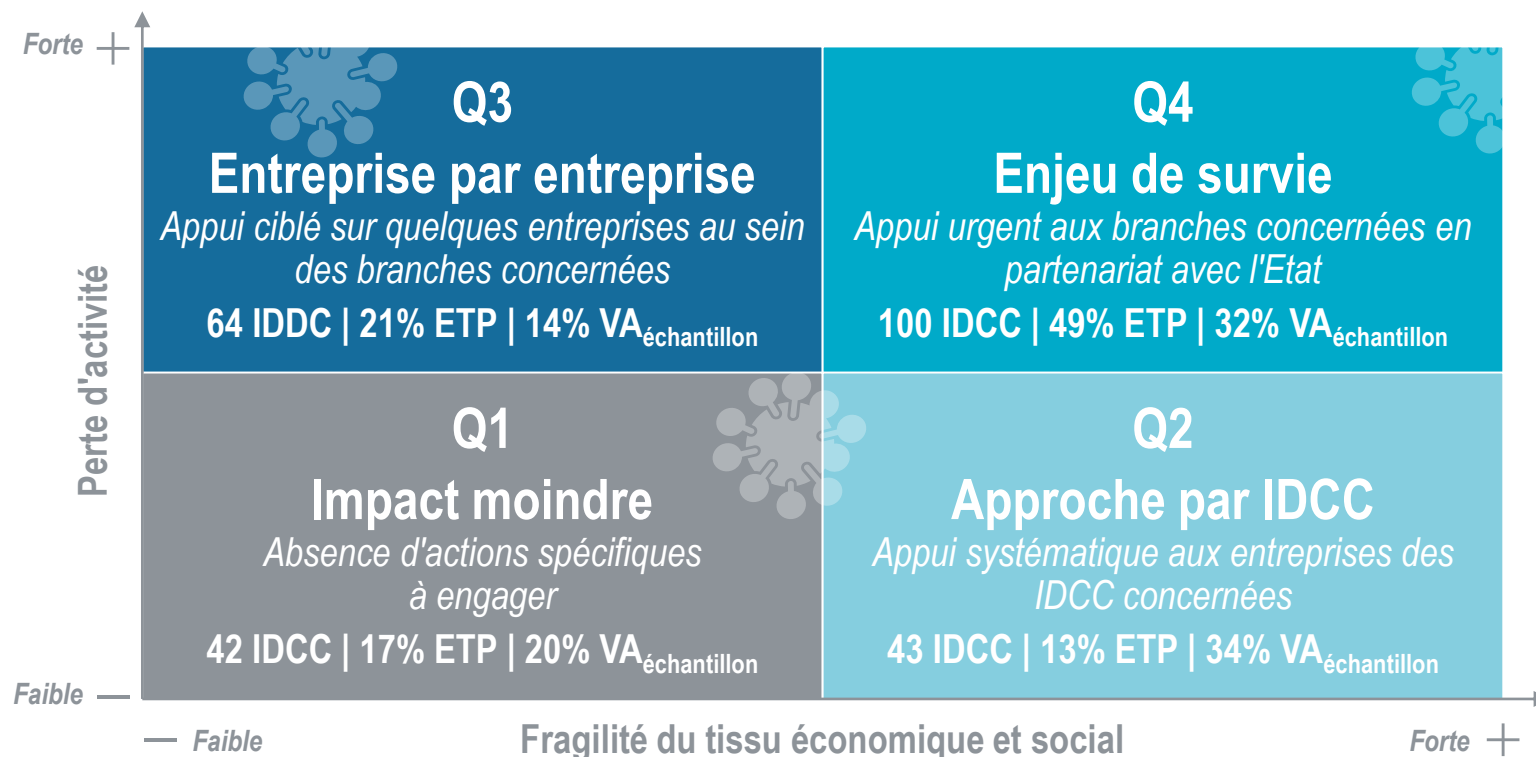


Impact :  Moindre  Majeur

1) Ensemble des conventions collectives hors branches agricoles, statuts, conventions d'entreprise, accords et hors salariés ne disposant d'aucune couverture conventionnelle ou statutaire

Roland Berger a élaboré une grille d'analyse des IDCC avec 4 quadrants requérant chacun des besoins d'action spécifiques

Grille d'analyse et clés de lecture



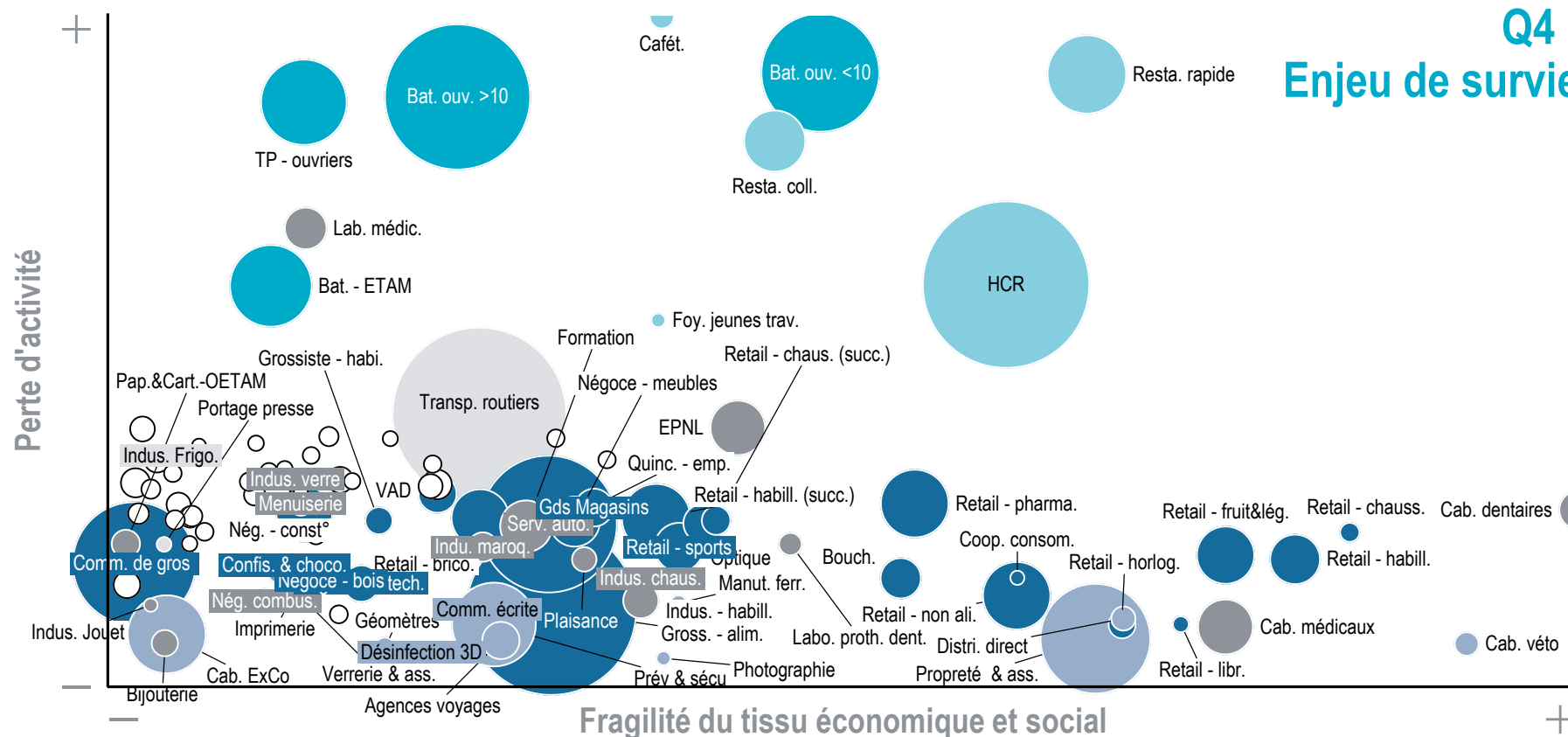
Pour les assureurs, des plans d'actions à construire en fonction de l'exposition de leur portefeuille aux IDCC et de leur stratégie affinitaire

Les 100 IDCC du Q4 concernent principalement 5 secteurs¹⁾ : BTP, Commerce & auto, Services, HCR et Transport routier

Zoom Quadrant 4 – 100 IDCC | 49% ETP | 32% VA_{échantillon}



Q4 :
Enjeu de survie

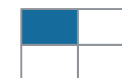


○ Métallurgie ● Science, technique, admin et soutien ● Comm. & auto. ● Autres ● Construction ● HCR ● Transport

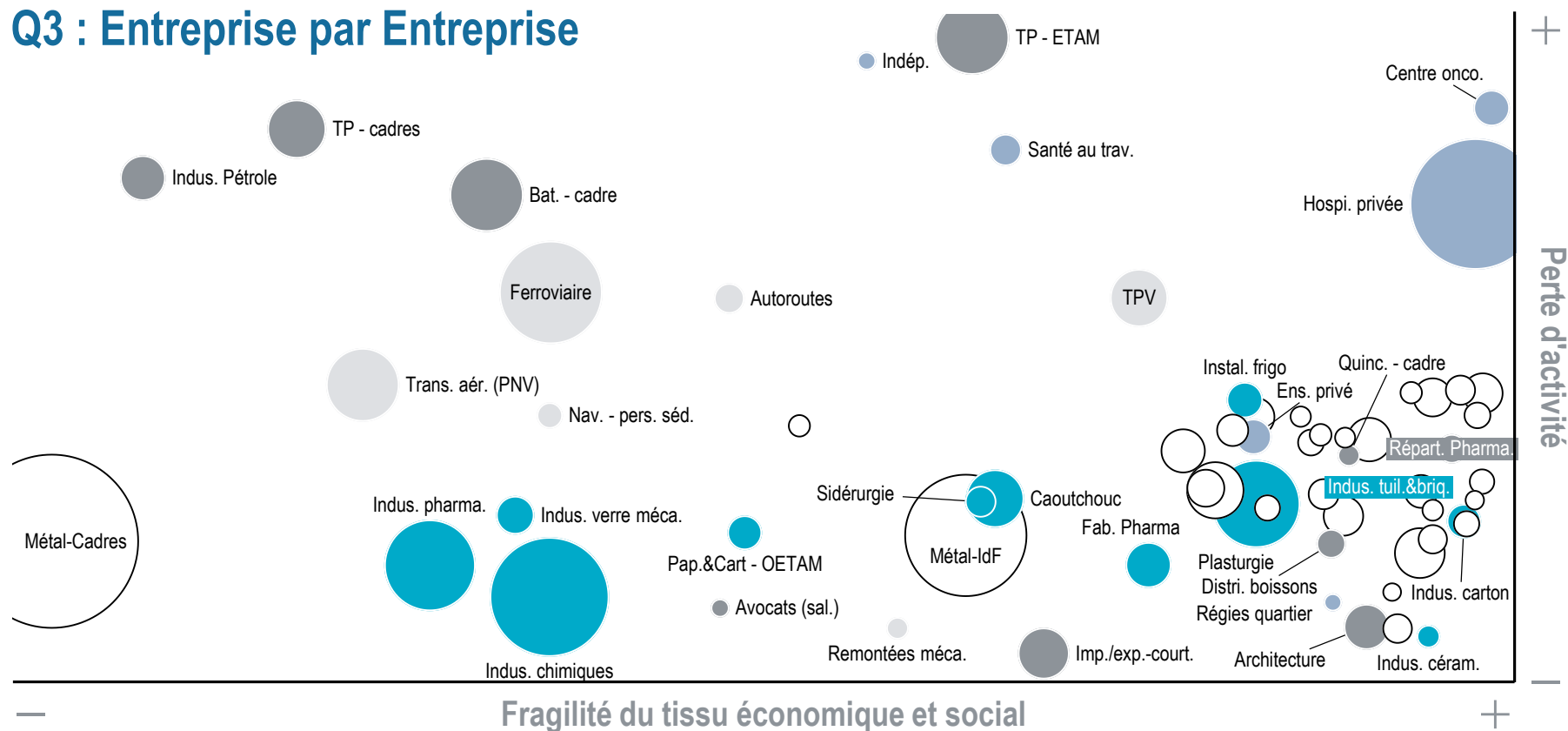
1) >80% des salariés, >80% de la VA des IDCC du quadrant

Les 64 IDCC du Q3 concernent princ. 4 secteurs¹⁾ : Métallurgie, Transport, Public/Enseignement/Santé et Industries diverses

Zoom Quadrant 3 – 64 IDCC | 21% ETP | 14% VA_{échantillon}



Q3 : Entreprise par Entreprise

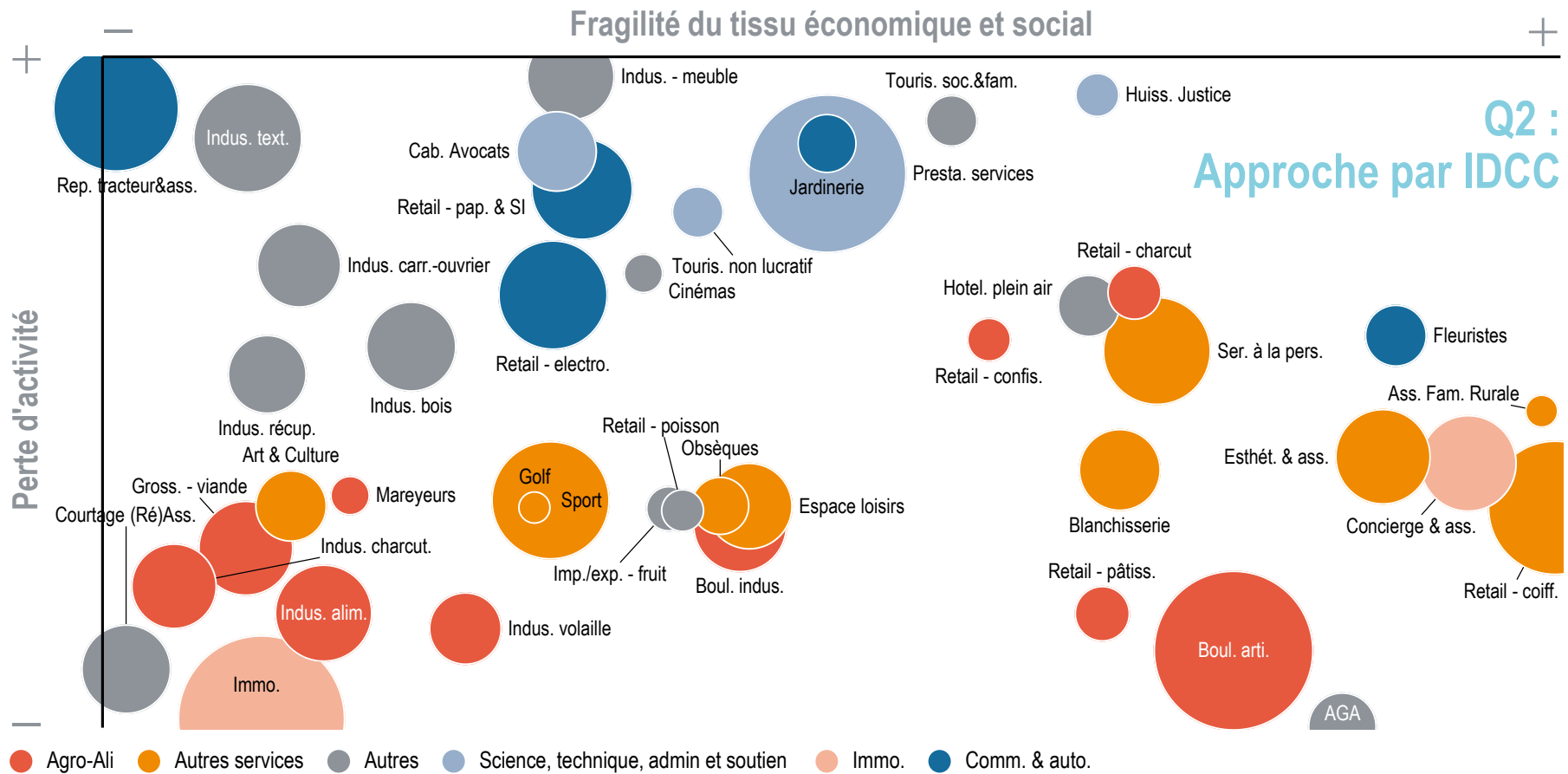
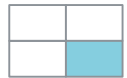


● Transport ○ Métallurgie ● Public, ens. & santé ● Indus. divers ● Autres

1) >80% des salariés, >80% de la VA des IDCC du quadrant

Les 43 IDCC du Q2 concernent princ. 5 secteurs¹⁾ : Immo., Agro-Ali, Commerce & auto, Science/Technique/Admin/Soutien et Autres services

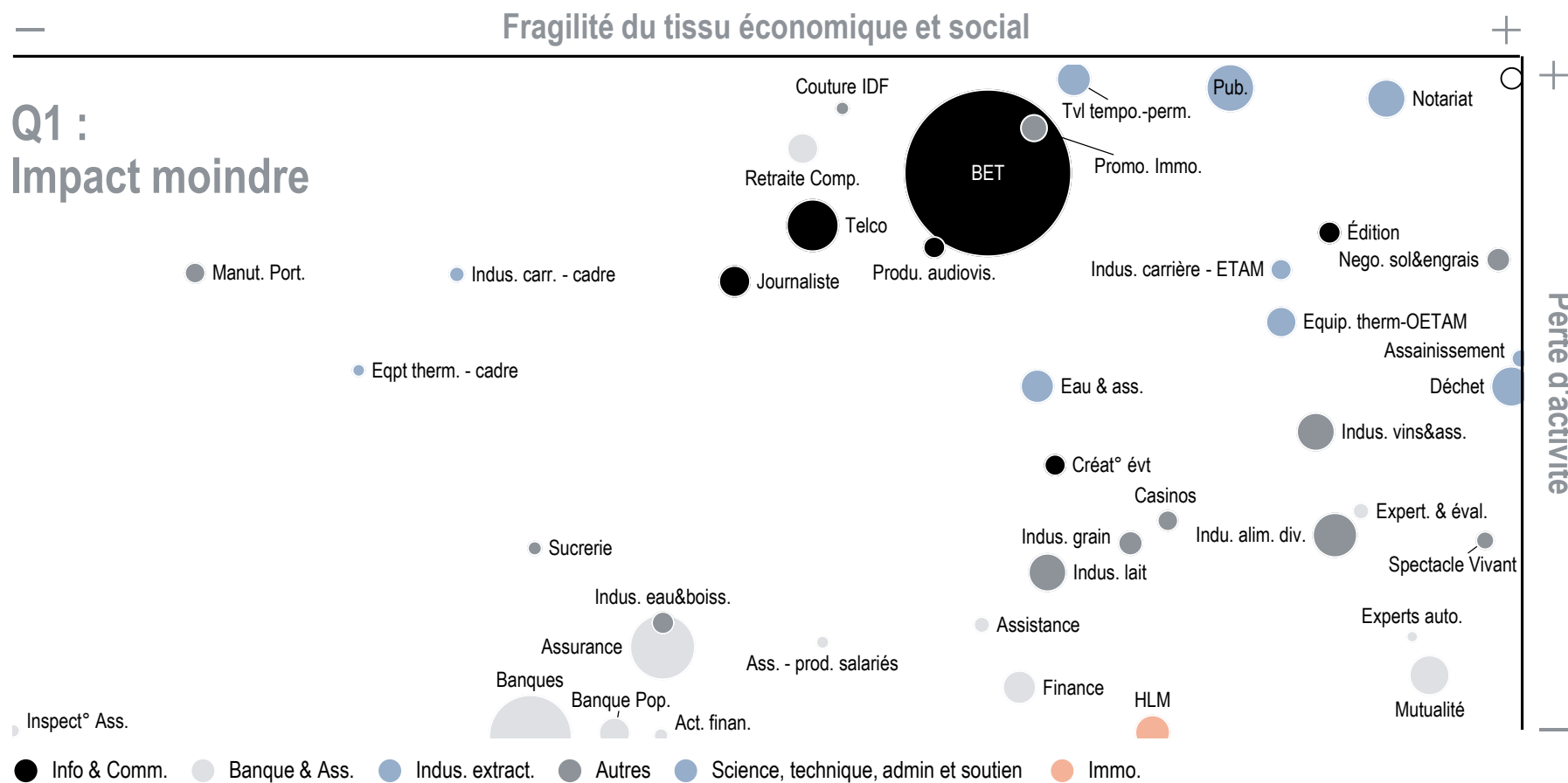
Zoom Quadrant 2 – 43 IDCC | 13% ETP | 34% VA_{échantillon}



1) >80% des salariés, >80% de la VA des IDCC du quadrant

Les 42 IDCC du Q1 concernent princ. 5 secteurs¹⁾ : Info & Communication, Banque & Ass., Immo., Indus. extract. et Services

Zoom Quadrant 1 – 42 IDCC | 17% ETP | 20% VA_{échantillon}



1) >80% des salariés, >80% de la VA des IDCC du quadrant

Source : Roland Berger 1) >80% des salariés, >80% de la VA des IDCC du quadrant

Les actions de soutien des assureurs aux IDCC vont nécessiter une analyse approfondie de leurs caractéristiques

Zoom sur l'IDCC 1747 – Boulangerie Industrielle

Evaluation
Roland Berger : Q2

Priorisation pour
l'assureur : P1

Perte d'activité

	IDCC	Marché ¹⁾
Valeur ajoutée annuelle²⁾ [Mrds EUR]	2-3	1 752
Perte de valeur ajoutée³⁾ mensu. [%]	-14%	-36%
Perte de valeur ajoutée³⁾ mensu. [Mrds EUR]	-0,2/0,4	-53
# salariés [k ETP]	43,2	13 102

Principaux éclairages

- > Branche principalement exposée à l'industrie agroalimentaire, secteur ayant bien résisté à l'épidémie de Covid-19
- > Impact marginal du Covid-19 sur la demande
- > Risque moyen terme de contrainte sur les capacités de production, avec notamment des tensions sur les fournisseurs amont (matière première et logistique) et sur les employés (absence de télétravail hors administratif)

Fragilité du tissu économique et social

	IDCC	Marché ¹⁾
Entreprises [#]	1 990	1,4 m
Ent. <20 salariés [% entreprises]	85%	81%
Salariés <2 SMIC [% ETP]	88%	68%
Salariés 55+ ans [% ETP]	8%	13%
Salariés femmes [% ETP]	48%	40%

Principaux éclairages

- > Branche constituée majoritairement de petites structures et dotée de très peu de Grandes Entreprises de 500 ETP et plus (0,4%)
- > Perte de revenus relativement limitées pour les salariés en cas de chômage partiel (impact significatif au-delà de 1,8 fois le SMIC)
- > Branche surreprésentée auprès des femmes – potentiel enjeu sociétal à prendre en compte

Poids dans le portefeuille

KPI activité & business

Éléments statistiques

Analyse à effectuer

1) Hors Agricole, supérieures à 5 000 salariés ; 2) Valeur annuelle en 2018 ; 3) Mensualisée à avril

Nous pouvons vous apporter de la valeur dans l'élaboration de plans d'actions spécifiques par IDCC dans votre portefeuille Pro PME

Approche proposée

Pour discussion



Comprendre (2 semaines)

- > **Cartographier la ventilation de votre portefeuille** de risque (Professionnels et PME, IARD et Prévoyance)
- > Contextualiser les **enjeux qualitatifs d'IDCC** (e.g. priorité stratégique, positionnement historique)
- > Collecter des **éléments quantitatifs internes** par IDCC
 - Activité : # contrats, # personnes couvertes, ...
 - Business : primes, rentabilité technique

Ventilation du portefeuille par quadrant



Prioriser (2 semaines)

- > Définir les **actions par IDCC**
 - Leviers envisageables (gel des primes, dédommagement exceptionnel, décision accélérée sur sinistres déclarés)
 - Champ d'application (e.g. Pro/PME de la branche vs. toutes branches, client en portefeuille > 1 an)
- > Elaborer un **business case simplifié**
 - Coûts à mettre en œuvre
 - Gains tangibles
 - Gains intangibles (i.e. évitement de perte de prime ou de coûts)
- > Instruire des **dossiers de choix**

Sélection de branches prioritaires



Agir (1 à 5 semaines)

- > **Lancer immédiatement des actions "coup de poing"** sur les branches prioritaires
- > Structurer des **plans d'actions**
 - Plusieurs horizons : immédiat, 3 mois, 6 mois et 1 an
 - Actions et indicateurs de mesure
 - Responsables
- > Appuyer la mise en place d'une **cellule de pilotage et de suivi**
 - Actions réalisées
 - Moyens engagés
 - Résultats constatés (tangibles ou intangibles)

Avantage compétitif court et long terme

Notre équipe d'experts est à votre écoute pour engager rapidement les premiers travaux d'analyse de votre portefeuille

Vos contacts Roland Berger Paris

Covid-19 – Insurance Taskforce



**Christophe
Angoulvant**

Senior Partner
Paris

christophe.angoulvant@rolandberger.com

+33 (6) 87 76 75 71



**Frédéric
du Beaudiez**

Principal
Paris

frederic.dubeaudiez@rolandberger.com

+33 (6) 37 47 55 16



**Christian
Heinis**

Partner
Paris

christian.heinis@rolandberger.com

+33 (6) 77 89 23 21



**Tristan
d'Halluin**

Senior Project
Manager
Paris

tristan.dhalluin@rolandberger.com

+33 (6) 08 71 46 48

Roland
Berger

THINK:ACT

